

BIJENGIDSJE

Ontdek de bijen en hommels die in het voorjaar in je tuin vliegen



Wat zoemt er in jouw achtertuin?

TIP

Gebruik dit Bijengidsje voor de Nationale Bijentelling!

Nederland
ZOEMT

In actie voor de bij



Colofon

Tekst: Vincent Kalkman & Menno Reemer

Tekeningen: Jeroen de Rond

© Nederland Zoemt

INLEIDING

In Nederland komen ruim 350 bijensoorten voor. In dit gidsje staan de bijen die in het voorjaar in je tuin vliegen. Deze gids helpt je bij het herkennen van de bijen en hommels in je tuin of op je balkon. Het boekje is bedoeld voor de periode maart tot half mei. Na half mei wordt de kans groter dat je een soort tegenkomt die niet in dit boekje staat. Ook verschijnen later in het jaar de mannetjes van hommels en die zien er vaak net wat anders uit dan de vrouwtjes die in dit boekje staan. Naast bijen staan in dit boekje ook drie soorten zweefvliegen die erg op bijen lijken.

Herkenning

Bijen zijn er in vele soorten en maten. Hommels zijn grote, dikke bijen met een wollige, kleurrijke beharing. Andere bijen zijn juist klein, slank en bijna kaal. De kleuren variëren van helemaal zwart of

metaalgroen tot bontgekleurd met rode, witte of gele vlekken. Bijen zijn dus niet altijd zwartgeel gestreept!

Het is best lastig om bijen te onderscheiden van zweefvliegen en wespen. Sommige zweefvliegen lijken door hun beharing sterk op bijen. Hiermee profiteren ze van de angst die vogels hebben voor bijen en hommels. Toch zijn er een paar uiterlijke verschillen. Zweefvliegen hebben bijvoorbeeld maar twee vleugels, bijen hebben er vier. Dit is niet altijd makkelijk om te zien omdat de voor- en achtervleugels van bijen vaak over elkaar liggen, waardoor het lijkt alsof ze twee vleugels hebben. Je kunt ook naar de lengte van de voelsprietten op de kop kijken: bijen hebben lange sprietten, zweefvliegen meestal korte. Ook hebben bijen kaken onderaan hun kop, vliegen hebben alleen een tong.



Een groot verschil tussen bijen en wespen is de beharing. Veel bijen hebben lange haartjes, wespen zijn veel kaler. Ook hebben bijen vaak een bosje extra lange haren aan hun achterpoten, waarmee ze stuifmeel verzamelen. Bij sommige bijen zitten deze speciale haren aan de onderkant van hun achterlijf. Wespen hebben nooit zulke lange haren aan de poten of het achterlijf. Er zijn echter ook bijen die niet in dit boekje staan (zoals wespbijen en maskerbijen) die bijna kaal zijn en een zwart met geel, wit of rood kleurenpatroon hebben, waardoor ze erg op wespen lijken. Ook het gedrag verradt veel. Bijen verzamelen stuifmeel op bloemen en brengen dat naar hun nest. Wespen doen dit niet, zij voeden zich met dierlijk voedsel. Een insect met een prooi is dus nooit een bij en een insect dat stuifmeel verzamelt is nooit een wesp.



ZWEEFVLIEG OF BIJ?

ZWEEFVLIEG

1 paar vleugels
korte voelsprieten

BIJ

2 paar vleugels
lange voelsprieten



Levenswijze

Bijen houden van zon en van bloemen. Je vindt ze dus vooral in open, bloemrijke landschappen, zoals graslanden, tuinen en heidevelden. In parken en bossen zijn ze vooral te vinden op open plekken.

Vrouwelijke bijen verzamelen stuifmeel, dat ze naar hun nest brengen. Op dit stuifmeel leggen ze hun eitjes, waaruit larven komen die zich met het stuifmeel voeden. Sommige bijensoorten zijn heel kieskeurig en verzamelen alleen stuifmeel van één bepaalde bloemensoort.

Bijen bouwen hun nesten op uiteenlopende plekken en manieren. Veel soorten nestelen in zelf gegraven gangen in de grond. Andere bijen nestelen in gangetjes die door kevers

in dood hout geknaagd zijn, of in holle stengels van bijvoorbeeld vlier of braam. Behangersbijen 'behangen' hun nestwanden met stukjes blad, terwijl metselbijen zelf tussenwandjes metselen van leem. Koekoekshommels zijn een stuk luiër: zij maken zelf geen nest, maar profiteren van de nesten die andere hommels bouwen. Het vrouwtje van de koekoekshommel dringt zo'n nest binnen, doodt de rechtmatige koningin en laat vervolgens de werksters voor haar eigen eieren zorgen.

De meeste bijensoorten leven alleen (solitair). Slechts enkele soorten, zoals hommels en de honingbij, leven in sociale volken.





Doe mee met de Nationale Bijentelling!

Dit boekje is speciaal gemaakt voor het herkennen van bijen die je in je tuin kunt vinden tijdens de Nationale Bijentelling, die jaarlijks in de tweede helft van april wordt gehouden. Meedoen is makkelijk, je hoeft geen bijenexpert te zijn.

Elke bij telt, jij ook?

Bijen zoeken

Bijen zijn makkelijk te vinden door op bloemen te kijken. Al in het vroege voorjaar vliegen de eerste bijen op wilgenkatjes, en in de herfst zijn ze op bloeiende klimop te vinden. Nesten van bijen zijn moeilijker te vinden. Hiervoor moet je geluk en wat ervaring hebben. Het geluk is wel een handje te helpen door een bijenhotel op te hangen, of door zelf zo'n mooie nestplaats van hout en holle stengels te maken.

Meer weten?

Op Bestuivers.nl is veel informatie te vinden over het herkennen van bijen en hun levenswijze. Zo vind je hier hulpmiddelen voor het herkennen van bijen die later in het jaar in de tuin te vinden zijn.

Kom je in het voorjaar een bij tegen die niet in dit gidsje staat? Geef je waarneming dan door op Waarneming.nl.

Meer informatie: www.nederlandzoemt.nl/bijentelling

20 SOORTEN

BIJEN, HOMMELS EN ZWEEFVLIEGEN

die in het voorjaar in je tuin vliegen



ROSSE METSELBIJ

(vrouw)

Osmia bicornis

Herkenning Vrij grote (8-10 mm), breedgebouwde bij met dichte beharing en zwakke metaalglans. Vrouwtje met zwart behaarde kop en uiteinde achterlijf, lichtbruin borststuk. Voorste helft achterlijf rossig behaard, buik met dichte rode beharing ('buikschuier'). Verwarring mogelijk met vosje, maar die is op onderzijde borststuk en achterlijf geheel zwart behaard.

Voorkomen Algemeen en wijd verspreid in heel Nederland.

Leefgebied Allerlei terreinen met enige bomen, struweel of bebouwing. Veel in stedelijk gebied en bij bosranden.

Nestelwijze Nestelt in dood hout en holle stengels, ook in muurspleten en andere kunstmatige holten, zelfs in sleutelgaten. Wordt regelmatig gezien in 'bijenhôtels'.

Vliegtijd Vliegt van maart tot en met juni, met een piek in april en mei.



VOSJE

(vrouw)

Andrena fulva

Herkenning Het vrouwtje (10-11mm) is makkelijk te herkennen aan de lange, dichte, vosrode beharing op de bovenkant van borststuk en achterlijf, in combinatie met de zwartbehaarde kop en onderzijde van borststuk en achterlijf. Verwarring kan optreden met rosse metselbij, maar bij deze zijn de haren op de onderzijde van borststuk en achterlijf licht gekleurd.

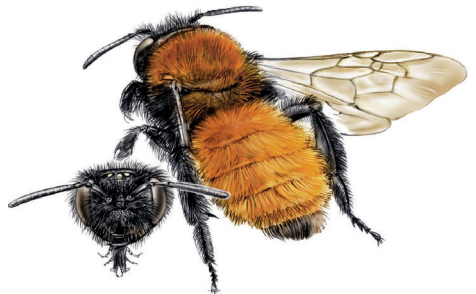
Voorkomen

Algemeen en verspreid over heel Nederland.

Leefgebied Veel in stedelijk gebied waar ze te vinden is in tuinen, plantsoenen en parken; buiten het stedelijk gebied te vinden langs bosranden, ruigten en (spoor)dijken.

Nestelwijze Nestelt in zelfgegraven gangen in de grond.

Vliegtijd Vliegt vroeg in het voorjaar. Wordt vanaf maart waargenomen en bereikt in april al zijn piek.



ROODGATJE

(vrouw)

Andrena haemorrhoa

Herkenning Vrouwtje (8-10mm) met oranjebruin behaard borststuk en glimmend zwart achterlijf met oranjerode achterlijfspunt; achterschelen oranje. Deze combinatie van kenmerken komt bij andere 'tuinbijen' niet voor.

Voorkomen Algemeen en verspreid over heel Nederland.

Leefgebied Allerlei terreinen, vooral waar struweel aanwezig is, zoals bosranden, duinen, heidegebieden, landbouwgebieden en stedelijk gebied.

Nestelwijze Nestelt in zelfgegraven gangen in de grond.

Vliegtijd Vliegt vroeg in het voorjaar van maart tot in juni, met een piek eind april / begin mei.



VILTVLEKZANDBIJ

(vrouw)

Andrena nitida

Herkenning Het vrouwtje is een grote (12-15 mm) zandbij met oranjebruin behaard borststuk en glimmend zwart achterlijf, met langs de zijkant vlekken van korte, witte beharing. Verschilt van gelijkende soorten door de zwarte schenen van de achterste poten, de zwarte achterlijfspunt en het glimmend zwarte achterlijf met witte haarvlekken.

Voorkomen Algemeen en verspreid over heel Nederland, één van de weinige zandbijen die ook in de zeekleigebieden algemeen is. Minder algemeen op de zandgronden.

Leefgebied Allerlei terreinen, zoals bosranden, duinen, heide- en landbouwgebieden en stedelijk gebied.

Nestelwijze Nestelt in zelfgegraven gangen in de grond.

Vliegtijd Vliegt vroeg in het voorjaar van maart tot in juni, met een piek eind april / begin mei.



GRIJZE RIMPELRUG

(vrouw)

Andrena tibialis

Herkening Het vrouwtje is een grote (13-14 mm), donkere zandbij met bruine beharing en opvallend oranje achterbenen. Van gelijkende soorten te onderscheiden door het ontbreken van lichte haarbandjes op het achterlijf.

Voorkomen Vrij algemeen en verspreid over heel Nederland.

Leefgebied Bosranden, dijken, groeven, industrieterreinen en tuinen.

Nestelwijze Nestelt in zelfgegraven gangen in de grond, op vlakke, flink begroeide, zonnige plekken.

Vliegtijd Vliegt vroeg in het voorjaar van maart tot in mei, met een piek in april.



GEWONE SACHEMBIJ

(vrouw & man)

Anthophora plumipes

Herkening Grote (14-16 mm), breedgebouwde bij met dichte beharing. Bij het vrouwtje komen twee kleurvormen voor: een grijsgeel behaarde met een zwart behaarde achterlijfspunt, en een zwart behaarde met oranje beharing van de achterbenen. Het mannetje heeft een heldergele voorzijde van de kop en is onmiskenbaar door de lange zwarte pluimpjes aan de middenpoten.

Voorkomen Algemeen en wijd verspreid in heel Nederland.

Leefgebied Allerlei biotopen, zoals tuinen, parken, bosranden, rivieroeveren en industrieterreinen. Bezoekt allerlei bloemen. In tuinen vaak te zien op longkruid.

Nestelwijze Nestelt op zonnige plaatsen in de bodem en in wanden of muren, graag in leem.

Vliegtijd Vliegt vroeg in het voorjaar van maart tot in mei, met een piek in april.



Lichte variant, vrouw



Donkere variant, vrouw



Man

HONINGBIJ

(vrouw & man)

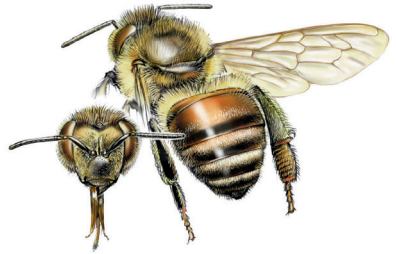
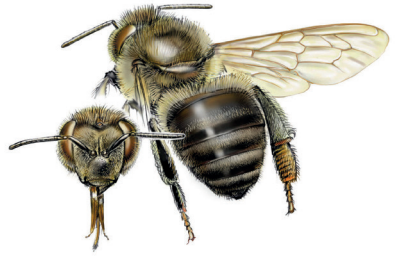
Apis mellifera

Herkenning Vrij (grote 9-14mm), donkerbruine bij, vaak met gedeeltelijk oranje achterlijf. Op het achterlijf (langs de voorranden van de segmenten) zijn grijswitte dwarsbandjes te zien die in het midden niet onderbroken zijn. Van gelijkende bijensoorten te onderscheiden door de behaarde ogen, de geheel donkere poten en de grijswitte bandjes op het achterlijf.

Voorkomen Zeer algemeen in heel Nederland. In Nederland komen honingbijen niet in het wild voor. Alleen volken die door imkers in bijenkasten worden gehouden en verzorgd.

Nestelwijze Nestelt in Nederland vrijwel uitsluitend in bijenkasten van imkers. Bij hoge uitzondering vestigen aan imkers ontsnapte volken zich wel eens in een holle boom of oude schuur.

Vliegtijd Werksters van honingbijen kunnen vrijwel het gehele jaar gezien worden, zelfs op warme, zonnige winterdagen.



MEIDOORNZANDBIJ

(vrouw)

Andrena carantonica

Herkenning Het vrouwtje is een grote (13-14 mm), geheel donkere zandbij met bruine beharing, zonder lichte bandjes op het achterlijf. Van honingbijen te onderscheiden door het ontbreken van witachtige bandjes op het achterlijf. Van grijze rimpelrug te onderscheiden door de donkere achterschenen.

Voorkomen Algemeen en verspreid over heel Nederland.

Leefgebied Allerlei biotopen, vooral langs bosranden en bij struweel, ook in stedelijk gebied.

Nestelwijze Nestelt in zelfgegraven gangen in de grond.

Vliegtijd Vliegt vroeg in het voorjaar van maart tot in juni, met een piek eind april / begin mei.



GROTE & TWEEKLEURIGE KOEKOEKSHOMMEL

(vrouw)

Bombus vestalis/Bombus bohemicus

Herkenning Vrouwtjes hebben een zwart behaard borststuk met een gele band aan de voorkant en een zwart achterlijf met een grotendeels wit behaarde punt. Ze lijken daarmee op de boomkoekoekshommel en vierkleurige koekoekshommel. Bij deze twee soorten is de achterlijfspunt echter geheel wit, terwijl er bij de Grote en Tweekleurige koekoekshommel sprake is van een duidelijke gele zweem aan de voorkant van de witte punt.

Voorkomen Vrij algemeen.

Leefgebied Allerlei biotopen, beide soorten worden in stedelijk gebied gevonden, maar zijn schaars in tuinen.

Nestelwijze De grote en tweekleurige koekoekshommel zijn nestparasiet van respectievelijk aardhommel en veldhommel. Vrouwtjes leggen eieren in de nesten van deze hommels, waarna hun larven door de nietsvermoedende werksters van deze hommels worden grootgebracht.

Vliegtijd Vrouwtjes die overwinterd hebben, vliegen in april, mei en juni, ruim later dan het ontwaken van de koninginnen van de hommels waarop ze parasiteren. Verse vrouwtjes en mannetjes vliegen in de zomermaanden.



BOOM & VIERKLEURIGE KOEKOEKSHOMMEL

(vrouw)

Bombus norvegicus/ Bombus sylvestris

Herkenning Het borststuk is zwart behaard met een gele band aan de voorzijde. Het achterlijf is zwart behaard met een brede witte band op de achterste helft, gevolgd door een smal zwart bandje en een rood uiterste uiteinde.

Voorkomen Vrij algemeen en wijd verspreid in heel Nederland, schaars in tuinen.

Leefgebied Allerlei open en beboste landschappen.

Nestelwijze De boomkoekoekshommel en de vierkleurige koekoekshommel zijn nestparasiet van respectievelijk boomhommel en weidehommel.

Vliegtijd Vrouwtjes die overwinteren, vliegen in april, mei en juni, ruim na het ontwaken van de koninginnen van de weidehommels waarop ze parasiteren. Verse vrouwtjes en mannetjes vliegen in de zomermaanden, vooral in juni en juli.



GEWONE KOEKOEKSHOMMEL

(vrouw)

Bombus campestris

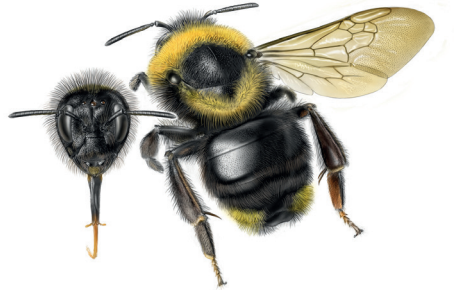
Herkenning Het borststuk is zwart behaard met zowel aan voor- als achterzijde een gele band. Het achterlijf is variabel gekleurd, van overwegend zwart met weinig geel tot bijna geheel geel behaard. Donkere exemplaren zijn van andere hommels in tuinen te onderscheiden doordat de lichte beharing van de achterlijfspunt beperkt is tot de zijkanten en geen volledige band vormt. Lichte exemplaren zijn te onderscheiden doordat ze geen 'strakke' zwarte band over het midden van het achterlijf hebben.

Voorkomen Vrij algemeen en wijd verspreid in heel Nederland.

Leefgebied Allerlei open en beboste landschappen.

Nestelwijze De gewone koekoekshommel is een nestparasiet van onder andere de akkerhommel en de weidehommel. Vrouwtjes leggen eieren in de nesten van deze hommels, waarna hun larven door de nietsvermoedende werksters van deze hommels worden grootgebracht.

Vliegtijd Vrouwtjes die overwinterd hebben, vliegen in april, mei en juni, een stuk later dan het ontwaken van de koninginnen van de hommels waarop ze parasiteren. Verse vrouwtjes en mannetjes vliegen in de zomermaanden. Vrouwtjes worden dan echter veel minder vaak gezien dan mannetjes, omdat zij snel na de paring een plek zoeken om te overwinteren.



TUINHOMMEL

(vrouw)

Bombus hortorum

Herkenning Het borststuk is zwart behaard met zowel aan voor- als achterzijde een gele band. Het achterlijf is geel behaard aan de voorzijde, zwart op het midden en wit aan de achterlijfspunt. Andere hommelseorten met dit kleurenpatroon komen niet voor in tuinen. Wel is verwarring mogelijk met aardhommel & veldhommel, die echter de gele band aan de achterzijde van het borststuk missen.

Voorkomen Algemeen en wijd verspreid in heel Nederland, maar meestal in lage aantallen.

Leefgebied Allerlei open en beboste landschappen. Heeft vanwege de lange tong een sterke voorkeur voor planten met lange bloembuizen, zoals lipbloemen (dovenetel, rode klaver), smeerwortel en vingerhoedskruid.

Nestelwijze Nestelt op of vlak onder de grond. Kolonies tellen 50-120 werksters.

Vliegtijd Koninginnen die overwinteren, vliegen in maart en april. De nieuwe generatie koninginnen vliegt samen met de mannetjes van mei tot in augustus. Werksters vliegen van mei tot in september.



VELDHOMMEL & AARDHOMMEL

(vrouw)

Bombus lucorum/ Bombus terrestris

Herkenning De veldhommel en aardhommel hebben een zwart behaard borststuk met gele band aan de voorzijde, en een achterlijf met een gele voorzijde, zwarte middenband en geheel witte achterlijfspunt. In tuinen zijn deze soorten te verwarren met de tuinhommel, die echter aan de achterzijde van het borststuk een extra gele band heeft.

Voorkomen Algemeen en wijd verspreid in heel Nederland.

Leefgebied Allerlei open en beboste landschappen.

Nestelwijze Nestelen gewoonlijk ondergronds, bij voorkeur in oude hopen van muizen of mollen, tot circa 30 cm diep. Kolonies tellen 100-400 werksters.

Vliegtijd Koninginnen die overwinteren, vliegen in maart en april. De nieuwe generatie koninginnen vliegt samen met de mannetjes van mei tot in augustus. Werksters vliegen van mei tot in september.



STEENHOMMEL

(vrouw)

Bombus lapidarius

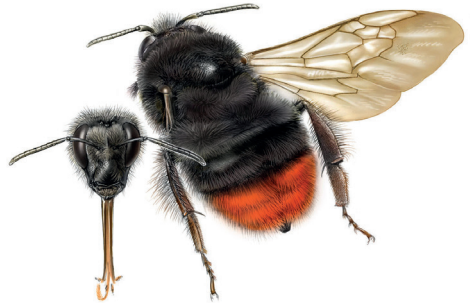
Herkenning Vrouwpjes zijn zwartbehaard met roodbehaarde achterlijfspunt. Kan verward worden met vrouwpjes van de weidehommel, maar die soort heeft een meer oranjegekleurde achterlijfspunt en bijna altijd een gele band op de voorkant van het borststuk.

Voorkomen Algemeen en wijd verspreid in heel Nederland.

Leefgebied Allerlei open en beboste landschappen.

Nestelwijze Nestelt in allerlei holten, zowel boven- als ondergronds, zoals oude muizenholten, nestkastjes en spouwmuren. Kolonies tellen 100-300 werksters.

Vliegtijd Koninginnen die overwinteren, vliegen in maart en april. De nieuwe generatie koninginnen vliegt samen met de mannetjes van mei tot in augustus. Werksters vliegen van mei tot in september.



WEIDEHOMMEL

(vrouw)

Bombus pratorum

Herkenning Vrouwpjes van de weidehommel zijn grotendeels zwart met orangerode achterlijfspunt en een gele band op de voorzijden van het borststuk en vaak ook op het begin van het achterlijf. Ze kunnen verward worden met vrouwpjes van de steenhommel, maar de vrouwpjes van deze soort hebben nooit een gele band op de voorkant van het borststuk.

Voorkomen Algemeen en wijd verspreid in heel Nederland.

Leefgebied Allerlei open en beboste landschappen. Algemeen in stedelijk gebied.

Nestelwijze Nestelt in allerlei holten, zowel boven- als ondergronds, zoals in oude muizenholten en boomholten en schuren. Kolonies tellen 50-120 werksters.

Vliegtijd Koninginnen die overwinteren, vliegen van maart tot mei. De nieuwe generatie koninginnen vliegt samen met de mannetjes van mei tot in augustus. Werksters vliegen van mei tot in september.



AKKERHOMMEL

(vrouw)

Bombus pascuorum

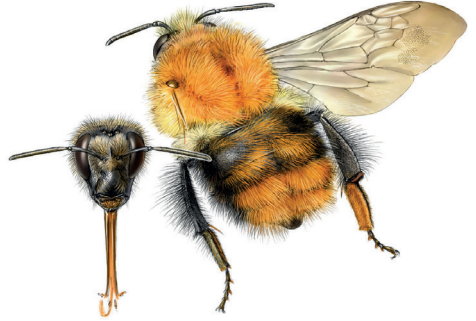
Herkenning Variabel gekleurde hommelm. Donkere exemplaren, die in Nederland vooral in het westen voorkomen, hebben een oranje behaard borststuk en een oranje behaarde achterlijfspunt, met verder zwarte beharing. Lichte exemplaren, in Nederland vooral in het oosten, zijn overwegend oranje behaard en hebben ook witachtige haren aan de zijkant van het borststuk. Allerlei tussenvormen komen voor.

Voorkomen Algemeen en wijd verspreid in heel Nederland.

Leefgebied Allerlei open en beboste landschappen.

Nestelwijze Nestelt in allerlei holten, zowel boven- als ondergronds, zoals in graspolen, oude muizenholten en schuren. Kolonies tellen 60-150 werksters.

Vliegtijd Koninginnen die overwinteren, vliegen in maart en april. De nieuwe generatie koninginnen vliegt samen met de mannetjes van mei tot in augustus. Werksters vliegen van mei tot in september.



BOOMHOMMEL

(vrouw)

Bombus hypnorum

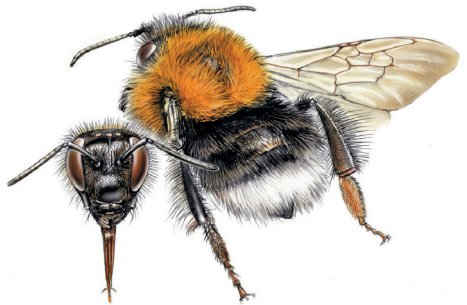
Herkenning Onmiskenbare hommelm door het geheel oranjebruin behaarde borststuk en de wit behaarde achterlijfspunt.

Voorkomen Algemeen en wijd verspreid in heel Nederland.

Leefgebied Allerlei biotopen, vooral in nabijheid van bos, struweel en bebouwing. Veel in parken en tuinen.

Nestelwijze Nestelt graag in boomholten, maar ook in allerlei kunstmatige holten, zoals vogelnestkastjes, spouwmuren, schuren en stallen. Kolonies tellen 80-400 werksters, die bij verstoring van het nest agressief kunnen reageren.

Vliegtijd Koninginnen die overwinteren, vliegen in maart en april. De nieuwe generatie koninginnen vliegt samen met de mannetjes van mei tot in augustus. Werksters vliegen van eind april tot in augustus.



BIJVLIEG

Eristalis (meerdere soorten)

Herkenning Bijvliegen lijken op bijen en worden vaak verward met de honingbij. Het borststuk is sterk behaard, maar het achterlijf is grotendeels kaal. In tegenstelling tot bijen hebben ze korte antennen en één paar vleugels in plaats van twee. Veel soorten hebben op de eerste paar segmenten op het achterlijf gele vlekken. De achterpoten zijn veel minder sterk behaard dan die van de meeste bijen.

Voorkomen Algemeen in heel Nederland

Leefgebied Allerlei biotopen, onder meer veel in tuinen.

Levenswijze Larven van bijvliegen leven in water en modder.

Vliegtijd Een deel van de soorten overwintert en is vanaf het vroege voorjaar al in tuinen aan te treffen.



HOMMELBIJVLIEG

Eristalis intricaria

Herkenning De hommelsbijvlieg is zowel op het borststuk als op het achterlijf sterk behaard en lijkt daardoor op een hommels. In tegenstelling tot bijen en hommels hebben ze korte antennen en één paar vleugels in plaats van twee. Deze vlieg kan makkelijk verward worden met de grote narcisvlieg die ook veel in tuinen voorkomt. Bij de grote narcisvlieg zijn de poten echter geheel zwart, terwijl die bij de hommelsbijvlieg deels geel zijn. Van deze soort komen verschillende kleurvarianten voor (zie plaatjes).

Voorkomen Algemeen in heel Nederland.

Leefgebied Allerlei biotopen, onder meer veel in tuinen.

Levenswijze Larven van bijvliegen leven in water en modder.

Vliegtijd De eerste volwassen dieren vliegen al eind maart. Komt het meest voor van april tot augustus.



GROTE NARCISVLIEG

Merodon equestris

Herkenning De grote narcisvlieg is zowel op het borststuk als op het achterlijf sterk behaard en lijkt daardoor op een hommelmel. In tegenstelling tot bijen en hommels hebben ze korte antennen en één paar vleugels in plaats van twee. Deze vlieg kan makkelijk verward worden met de hommelmelbivlieg die ook veel in tuinen voorkomt. Bij de hommelmelbivlieg zijn de poten echter deels geel, terwijl die bij de grote narcisvlieg geheel zwart zijn. Van deze soort komen verschillende kleurvarianten voor (zie plaatjes).

Voorkomen Algemeen in heel Nederland.

Leefgebied Allerlei biotopen, onder meer veel in tuinen.

Levenswijze De larve leeft in bolgewassen zoals sneeuwkllokje, narcis en hyacint en komt daardoor ook veel voor in tuinen.

Vliegtijd Enkele vroege dieren worden eind april gezien maar de grootste aantallen vliegen in mei en juni.





Als je naar de prachtige illustraties in dit boekje kijkt, valt het meteen op dat er behoorlijk wat verschillende bijen en hommels zijn. In Nederland komen er ruim 350 bijensoorten voor. In dit gidsje staan de bijen die in het voorjaar in je tuin vliegen. Is het een mooie dag? Zet dan een kop thee of koffie, neem dit boekje mee en ga in de tuin bij bloemen of een bijenhotel staan. Binnen de kortste keren herken je de nijvere werkers van je tuin en zie je dat ze allemaal hun eigen favoriete bloemen hebben!

WAT ZOEMT ER IN JOUW ACHTERTUIN?

Dit Bijengidsje is een handig hulpmiddel voor de Nationale Bijentelling van Nederland Zoemt. De Bijentelling wordt jaarlijks in april georganiseerd.

NEDERLAND ZOEMT

Nederland Zoemt is een project van LandschappenNL, Naturalis, IVN en Natuur & Milieu, mogelijk gemaakt dankzij een extra bijdrage van de Nationale Postcode Loterij, met als doel het structureel vergroten van voedselaanbod en nestgelegenheid voor wilde bijen in Nederland.

www.nederlandzoemt.nl

